
ผลการปฏิบัติตามมาตรการติดตามตรวจสอบ
ผลกระทบสิ่งแวดล้อม

ผลการปฏิบัติตามมาตรการติดตามตรวจสอบผลกระทบสิ่งแวดล้อม

3.1 บทนำ

การติดตามตรวจสอบผลกระทบสิ่งแวดล้อมโครงการวางท่อส่งน้ำมันลอดผ่านถนนสายปากน้ำ ของบริษัท เชฟรอน (ไทย) จำกัด ระยะดำเนินการ ได้ดำเนินการติดตามตรวจสอบตามมาตรการที่กำหนดไว้ในรายงานการวิเคราะห์ผลกระทบสิ่งแวดล้อมของโครงการที่ได้รับความเห็นชอบจากสำนักงานนโยบายและแผนทรัพยากรธรรมชาติและสิ่งแวดล้อม (สผ.) ตามหนังสือเลขที่ ทส 1009.7/8342 ลงวันที่ 5 กรกฎาคม 2560 โดยมีรายละเอียดดังนี้

3.2 ขอบเขตและแผนการติดตามตรวจสอบผลกระทบสิ่งแวดล้อม

ขอบเขตและแผนการติดตามตรวจสอบผลกระทบสิ่งแวดล้อม ระยะดำเนินการ โครงการวางท่อส่งน้ำมันลอดผ่านถนนสายปากน้ำ แสดงดังตารางที่ 3.2-1 ซึ่งครอบคลุมมาตรการในหัวข้อต่างๆ ดังนี้

- ทรัพยากรดิน
- การคมนาคม
- ชยะและกากของเสีย
- เศรษฐกิจ-สังคม และการมีส่วนร่วมของประชาชน
- อาชีวอนามัยและความปลอดภัย

ตารางที่ 3.2-1 ขอบเขตและแผนการติดตามตรวจสอบผลกระทบสิ่งแวดล้อม โครงการวางท่อส่งน้ำมันลอดผ่านถนนสายปากน้ำ ของบริษัท เซฟรอน (ไทย) จำกัด
ระยะดำเนินการ ระหว่างเดือนกรกฎาคม-ธันวาคม 2565

แผนการติดตามตรวจสอบ ปี พ.ศ. 2565														
องค์ประกอบด้านสิ่งแวดล้อม / พื้นที่ดำเนินการ	ดัชนีติดตามตรวจสอบ	ความถี่	ม.ค.	ก.พ.	มี.ค.	เม.ย.	พ.ค.	มิ.ย.	ก.ค.	ส.ค.	ก.ย.	ต.ค.	พ.ย.	ธ.ค.
1. ทรัพยากรดิน ตรวจวัด 2 สถานี ได้แก่ - บริเวณ Box Culvert ฝั่งพื้นที่ค้ำน้ำมันร่วมฯ ด้านค้ำน้ำมันที่ระดับความลึกของดิน 2 ระดับ คือ 0.5 และ 1.20 เมตร - บริเวณ Box Culvert ฝั่งพื้นที่ค้ำน้ำมันร่วมฯ ด้านท่าเทียบเรือ	- ค่า Total Petroleum Hydrocarbon ในดิน ดังนี้ 1. C ₅ -C ₈ 2. C ₈ -C ₁₆ 3. C ₁₆ -C ₃₅	ปีละ 1 ครั้ง ตลอด ระยะเวลา ดำเนินการ			✓									
2. การคมนาคม - ทางหลวงหมายเลข 4079 (ถนนสายปากน้ำ) ช่วงที่เชื่อมต่อกับค้ำน้ำมันร่วมฯ ด้านท่าเทียบเรือ	- บันทึกจำนวนรถขนส่งน้ำมันของโครงการ - สถิติอุบัติเหตุที่เกิดขึ้นจากการคมนาคมขนส่งของโครงการ พร้อมทั้งบันทึกสาเหตุ สถานที่ ช่วงเวลา และแนวทางแก้ไขปัญหาค้าง	ตลอด ระยะเวลา ดำเนินการ												
3. ชยะและกากของเสีย - บริเวณพื้นที่โครงการและพื้นที่ค้ำน้ำมันร่วมฯ	- ชนิดและปริมาณขยะทั่วไปที่เกิดขึ้นในระยะดำเนินการ - ชนิด ประเภท และวิธีการกำจัดของเสียอันตรายจากกิจกรรมการบำรุงรักษาท่อ	ทุกวันตลอด ระยะเวลา ดำเนินการ												

หมายเหตุ : ทรัพยากรดินดำเนินการตรวจวัดแล้ว เมื่อวันที่ 1 มีนาคม 2565 โดยบริษัท เอสจีเอส (ประเทศไทย) จำกัด

ตารางที่ 3.2-1 (ต่อ)

องค์ประกอบด้านสิ่งแวดล้อม / พื้นที่ดำเนินการ	ดัชนีติดตามตรวจสอบ	ความถี่	แผนการติดตามตรวจสอบ ปี พ.ศ. 2565											
			ม.ค.	ก.พ.	มี.ค.	เม.ย.	พ.ค.	มิ.ย.	ก.ค.	ส.ค.	ก.ย.	ต.ค.	พ.ย.	ธ.ค.
4. เศรษฐกิจ-สังคม และการมีส่วนร่วมของประชาชน 1. หน่วยงานราชการที่เกี่ยวข้องในพื้นที่ 2. กลุ่มผู้ชุมชนแบบเป็นทางการและไม่เป็นทางการในพื้นที่ ได้แก่ - ผู้นำชุมชนโพหวาย - ผู้นำชุมชนบางกุ้ง 3 - ผู้นำชุมชนปากน้ำตาปี <u>ตำบลคลองขนาก</u> - หมู่ที่ 4 บ้านสะบาย้อย 3. กลุ่มสถานประกอบการทั้งหมดที่อยู่ภายในรัศมี 50 เมตรจากถังกลางแนวท่อส่งน้ำมันของโครงการ 4. กลุ่มครัวเรือน ได้แก่ <u>ตำบลบางกุ้ง (เทศบาลนครสุราษฎร์ธานี)</u> - ผู้นำชุมชนโพหวาย - ผู้นำชุมชนบางกุ้ง 3 - ผู้นำชุมชนปากน้ำตาปี <u>ตำบลคลองขนาก</u> - หมู่ที่ 4 บ้านสะบาย้อย	<ul style="list-style-type: none">- ปัญหาข้อร้องเรียน/ข้อผิดพลาดของประชาชนเกี่ยวกับการขนส่งน้ำมันทางท่อ และรถขนส่งน้ำมันของโครงการ- ข้อคิดเห็น ข้อมูล และข้อเสนอแนะจากประชาชนและผู้ชุมชน	ปีละ 1 ครั้ง ตลอด ระยะเวลา ดำเนิน โครงการ	✓											

หมายเหตุ : เศรษฐกิจ-สังคม และการมีส่วนร่วมของประชาชนดำเนินการแล้ว ระหว่างวันที่ 14-18 มีนาคม 2565 โดยบริษัท เอสจีเอส (ประเทศไทย) จำกัด

ตารางที่ 3.2-1 (ต่อ)

องค์ประกอบด้านสิ่งแวดล้อม / พื้นที่ดำเนินการ	ดัชนีติดตามตรวจสอบ	ความถี่	แผนการติดตามตรวจสอบ ปี พ.ศ. 2565																																																																																																																																																																																																																																																																																																																																																																																																																																																																																																																																																																																																																																																																																																																																																																																																																																																																																																																																																																																																																																																																																																																																																																																																																																																																																																																																																																																																																													
			ม.ค.	ก.พ.	มี.ค.	เม.ย.	พ.ค.	มิ.ย.	ก.ค.	ส.ค.	ก.ย.	ต.ค.	พ.ย.	ธ.ค.																																																																																																																																																																																																																																																																																																																																																																																																																																																																																																																																																																																																																																																																																																																																																																																																																																																																																																																																																																																																																																																																																																																																																																																																																																																																																																																																																																																																																		
5. อาชีวอนามัยและความปลอดภัย - บริเวณพื้นที่โครงการ	สุขภาพ - สถิติอุบัติเหตุ และการบาดเจ็บในระหว่างการทำงาน - ปัญหาสุขภาพของพนักงาน	ทุก 6 เดือน ตลอดระยะเวลา ดำเนินโครงการ																																																																																																																																																																																																																																																																																																																																																																																																																																																																																																																																																																																																																																																																																																																																																																																																																																																																																																																																																																																																																																																																																																																																																																																																																																																																																																																																																																																																																														

3.3 ผลการปฏิบัติตามมาตรการติดตามตรวจสอบผลกระทบสิ่งแวดล้อม

การติดตามตรวจสอบผลกระทบสิ่งแวดล้อมของโครงการวางท่อส่งน้ำมันลอดผ่านถนนสายปากน้ำ ของบริษัท เชฟรอน (ไทย) จำกัด ระยะดำเนินการ ระหว่างเดือนกรกฎาคม-ธันวาคม 2565 ประกอบด้วย การติดตามตรวจสอบด้านการคมนาคม ด้านขยะและกากของเสีย และด้านอาชีวอนามัยและความปลอดภัย สำหรับด้านทรัพยากรดิน และเศรษฐกิจ-สังคม และการมีส่วนร่วมของประชาชน ซึ่งกำหนดให้ดำเนินการปีละ 1 ครั้ง โดยมีรายละเอียดของผลการติดตามตรวจสอบดังนี้

3.3.1 ทรัพยากรดิน

(1) ดัชนีติดตามตรวจสอบ

- ค่า Total Petroleum Hydrocarbon (TPH) ในดิน ดังนี้
 1. C₅-C₈
 2. C_{>8}-C₁₆
 3. C_{>16}-C₃₅

(2) สถานีติดตามตรวจสอบ

ตรวจวัด 2 สถานี ได้แก่

- บริเวณ Box Culvert ฝั่งพื้นที่คลังน้ำมันร่วมฯ ด้านคลังน้ำมันที่ระดับความลึกของดิน 2 ระดับ คือ 0.5 และ 1.20 เมตร
- บริเวณ Box Culvert ฝั่งพื้นที่คลังน้ำมันร่วมฯ ด้านท่าเทียบเรือที่ระดับความลึกของดิน 2 ระดับ คือ 0.5 และ 1.20 เมตร

(3) ความถี่ในการดำเนินการ

ปีละ 1 ครั้ง ตลอดระยะเวลาดำเนินการ

(4) วิธีการตรวจวิเคราะห์

ตรวจวัด Total Petroleum Hydrocarbon ในดินให้สอดคล้องกับข้อกำหนดตามประกาศกระทรวงอุตสาหกรรม เรื่อง กำหนดเกณฑ์การปนเปื้อนในดินและน้ำใต้ดิน การตรวจสอบคุณภาพดินและน้ำใต้ดิน การแจ้งข้อมูล รวมทั้งการจัดทำรายงานผลการตรวจสอบคุณภาพดินและน้ำใต้ดิน และรายงานเสนอมาตรการควบคุมและมาตรการลดการปนเปื้อนในดินและน้ำใต้ดิน พ.ศ. 2559

(5) ผลการติดตามตรวจสอบ

โครงการได้ดำเนินการติดตามตรวจสอบทรัพยากรดินแล้ว โดยเก็บตัวอย่างเมื่อวันที่ 1 มีนาคม 2565 โดยบริษัท เอสจีเอส (ประเทศไทย) จำกัด จากผลการตรวจวิเคราะห์ พบว่า คุณภาพดินมีค่าเป็นไปตามมาตรฐานการปนเปื้อนในดินตามประกาศกระทรวงอุตสาหกรรม เรื่อง กำหนดเกณฑ์การปนเปื้อนในดินและน้ำใต้ดิน การตรวจสอบคุณภาพดินและน้ำใต้ดิน การแจ้งข้อมูล รวมทั้งการจัดทำรายงานผลการตรวจสอบคุณภาพดินและน้ำใต้ดิน และรายงานเสนอมาตรการควบคุมและมาตรการลดการปนเปื้อนในดินและน้ำใต้ดิน พ.ศ. 2559 รายละเอียดจุดตรวจวัดแสดงดังภาพถ่ายที่ 3.3.1-1 รูปที่ 3.3.1-1 และผลการตรวจวัดแสดงดังตารางที่ 3.3.1-1 และตารางที่ 3.3.1-2



ระดับความลึก 0.5 เมตร



ระดับความลึก 1.20 เมตร

สถานีที่ 1 บริเวณ Box Culvert ผังพื้นที่คลังน้ำมันร่วมๆ ด้านคลังน้ำมัน

ภาพถ่ายที่ 3.3.1-1 การเก็บตัวอย่างทรัพยากรดิน โครงการวางท่อส่งน้ำมันลอดผ่านถนนสายปากน้ำ
บริษัท เชฟรอน (ไทย) จำกัด เมื่อวันที่ 1 มีนาคม 2565



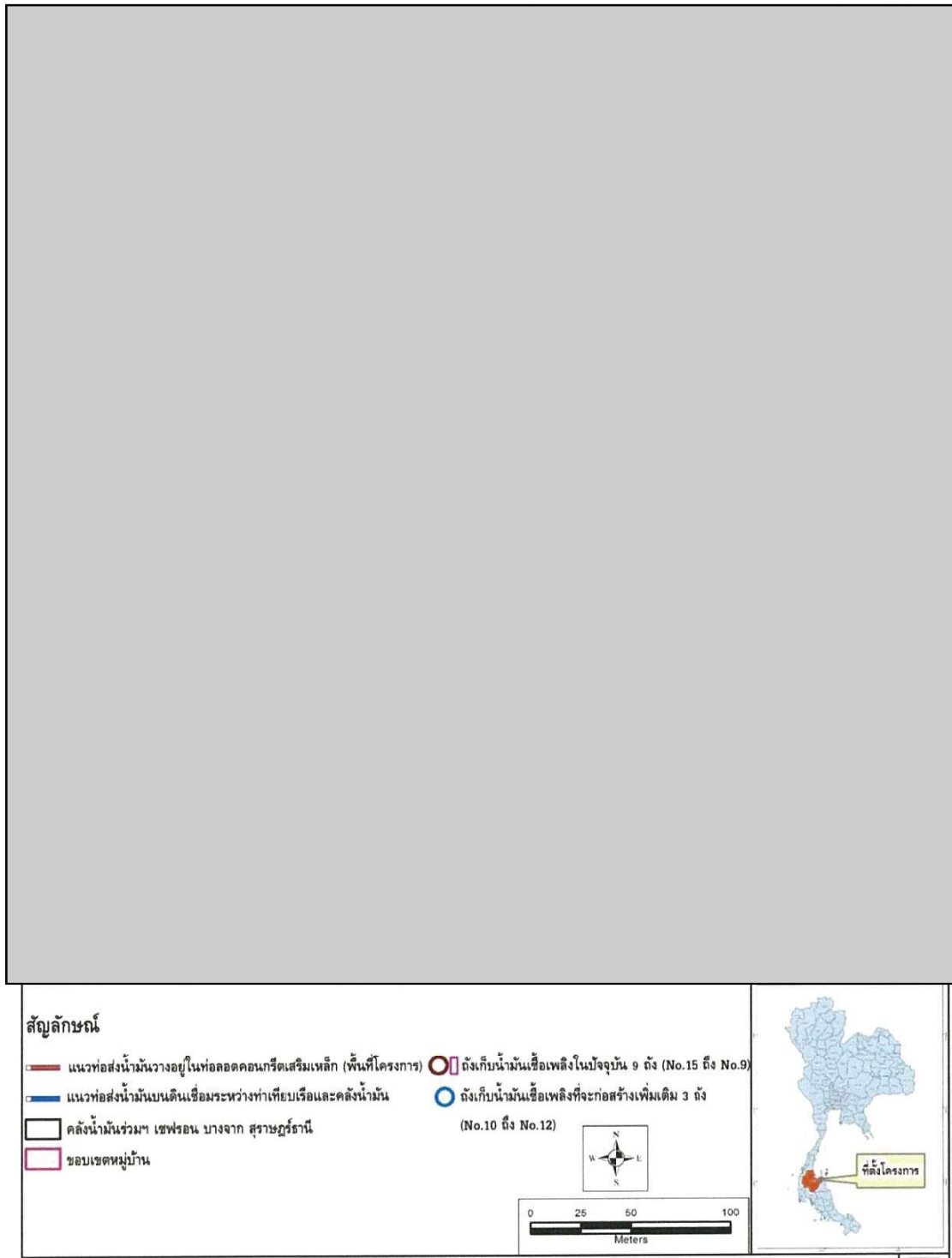
ระดับความลึก 0.5 เมตร



ระดับความลึก 1.20 เมตร

สถานที่ 2 บริเวณ Box Culvert ผังพื้นที่คลังน้ำมันร่วมฯ ด้านท่าเทียบเรือ

ภาพถ่ายที่ 3.3.1-1 (ต่อ)



รูปที่ 3.3.1-1 จุดติดตามตรวจสอบทรัพยากรดิน โครงการวางท่อส่งน้ำมันลอดผ่านถนนสายปากน้ำ บริษัท เชฟรอน (ไทย) จำกัด

ตารางที่ 3.3.1-1 ผลการตรวจวิเคราะห์ทรัพยากรดิน โครงการวางท่อส่งน้ำมันลอดผ่านถนนสายปากน้ำ
บริเวณ Box Culvert ฝั่งพื้นที่คลังน้ำมันรวมฯ ด้านคลังน้ำมัน
บริษัท เชฟรอน (ไทย) จำกัด เมื่อวันที่ 1 มีนาคม 2565

พารามิเตอร์	หน่วย	ผลการตรวจวิเคราะห์		มาตรฐาน ^{1/}
		ระดับความลึก 0.5 เมตร	ระดับความลึก 1.20 เมตร	
		1 มีนาคม 2565	1 มีนาคม 2565	
Total Petroleum Hydrocarbon (TPH)				
- C ₅ -C ₈	mg/kg	<0.10	<0.10	25
- C _{>8} -C ₁₆	mg/kg	<0.10	0.21	25
- C _{>16} -C ₃₅	mg/kg	<0.10	3.17	8.0

ที่มา : ^{1/} ประกาศกระทรวงอุตสาหกรรม เรื่อง กำหนดเกณฑ์การปนเปื้อนในดินและน้ำใต้ดิน การตรวจสอบคุณภาพดินและน้ำใต้ดิน พ.ศ. 2559



ตารางที่ 3.3.1-2 ผลการตรวจวิเคราะห์ทรัพยากรดิน โครงการวางท่อส่งน้ำมันลอดผ่านถนนสายปากน้ำ
บริเวณ Box Culvert ฝั่งพื้นที่คลังน้ำมันรวมฯ ด้านท่าเทียบเรือ
บริษัท เชฟรอน (ไทย) จำกัด เมื่อวันที่ 1 มีนาคม 2565

พารามิเตอร์	หน่วย	ผลการตรวจวิเคราะห์		มาตรฐาน ^{1/}
		ระดับความลึก 0.5 เมตร	ระดับความลึก 1.20 เมตร	
		1 มีนาคม 2565	1 มีนาคม 2565	
Total Petroleum Hydrocarbon (TPH)				
- C ₅ -C ₈	mg/kg	<0.10	<0.10	25
- C _{>8} -C ₁₆	mg/kg	<0.10	<0.10	25
- C _{>16} -C ₃₅	mg/kg	<0.10	1.67	8.0



(6) เปรียบเทียบผลการตรวจวิเคราะห์ทรัพยากรดินระหว่างปี พ.ศ. 2562-2565

ผลการตรวจวิเคราะห์ทรัพยากรดินระหว่างปี พ.ศ. 2562-2565 ได้ดำเนินการติดตามตรวจสอบ 2 สถานี ได้แก่ บริเวณ Box Culvert ฝั่งพื้นที่คลังน้ำมันร่วมฯ ด้านคลังน้ำมัน ที่ระดับความลึกของดิน 2 ระดับ คือ 0.5 และ 1.20 เมตรและ บริเวณ Box Culvert ฝั่งพื้นที่คลังน้ำมันร่วมฯ ด้านท่าเทียบเรือ ที่ระดับความลึกของดิน 2 ระดับ คือ 0.5 และ 1.20 เมตร ซึ่งผลการตรวจวิเคราะห์แสดงได้ดังตารางที่ 3.3.1-3 และตารางที่ 3.3.1-4 รูปที่ 3.3.1-1 และรูปที่ 3.3.1-2 โดยสามารถสรุปได้ว่าผลการตรวจวิเคราะห์ ค่า Total Petroleum Hydrocarbon (TPH) ส่วนใหญ่มีค่าอยู่ในเกณฑ์มาตรฐานกำหนด ยกเว้น ค่า C>16-C35 ในปี พ.ศ.2562 ที่ระดับความลึก 0.5 เมตร ของบริเวณ Box Culvert ฝั่งพื้นที่คลังน้ำมันร่วมฯ ด้านคลังน้ำมัน คาดว่าเกิดจากการก่อสร้างกำแพงใหม่ การปรับระดับพื้นที่ และการเปลี่ยนจุดเสาไฟฟ้า ซึ่งมีการใช้เครื่องจักรขนาดใหญ่ และมีโอกาสที่น้ำมันปนเปื้อนสู่ดินในระดับบนได้ อย่างไรก็ตาม เนื่องจากจุดติดตามตรวจสอบคุณภาพดินอยู่ภายนอกพื้นที่โครงการ หากมีกิจกรรมใดๆ ที่อยู่ใกล้จุดเก็บตัวอย่างดินอันอาจจะส่งผลให้เกิดการปนเปื้อนต่อดินได้ เช่น การใช้เครื่องจักรขนาดใหญ่ หรือกิจกรรมใดๆ ที่อาจมีการหกรั่วไหลของน้ำมันลงสู่ดินได้ โครงการจัดให้มีเจ้าหน้าที่คอยดูแลหรือกำกับตลอดระยะเวลาที่มีกิจกรรมดังกล่าว

ตารางที่ 3.3.1-3 การเปรียบเทียบผลการตรวจวิเคราะห์ทรัพยากรดิน โครงการวางท่อส่งน้ำมันลอดผ่านถนนสายปากน้ำ บริษัท เซฟรอน (ไทย) จำกัด
บริเวณ Box Culvert ฝั่งพื้นที่คลังน้ำมันร่วมฯ ด้านคลังน้ำมัน ระหว่างปี พ.ศ. 2562-2565

พารามิเตอร์	หน่วย	ผลการตรวจวิเคราะห์								มาตรฐาน ^{1/}
		ระดับความลึก 0.5 เมตร				ระดับความลึก 1.20 เมตร				
		พ.ศ. 2562	พ.ศ. 2563	พ.ศ. 2564	พ.ศ. 2565	พ.ศ. 2562	พ.ศ. 2563	พ.ศ. 2564	พ.ศ. 2565	
Total Petroleum Hydrocarbon (TPH)										
- C ₅ -C ₈	mg/kg	<5	<0.003	<0.10	<0.10	<5	<0.003	<0.10	<0.10	25
- C _{>8} -C ₁₆	mg/kg	<10	<0.25	<0.10	<0.10	<10	<0.25	<0.10	0.21	25
- C _{>16} -C ₃₅	mg/kg	29, 31 ^{2/}	<1.85	<0.10	<0.10	<5	<1.85	<0.10	3.17	8.0

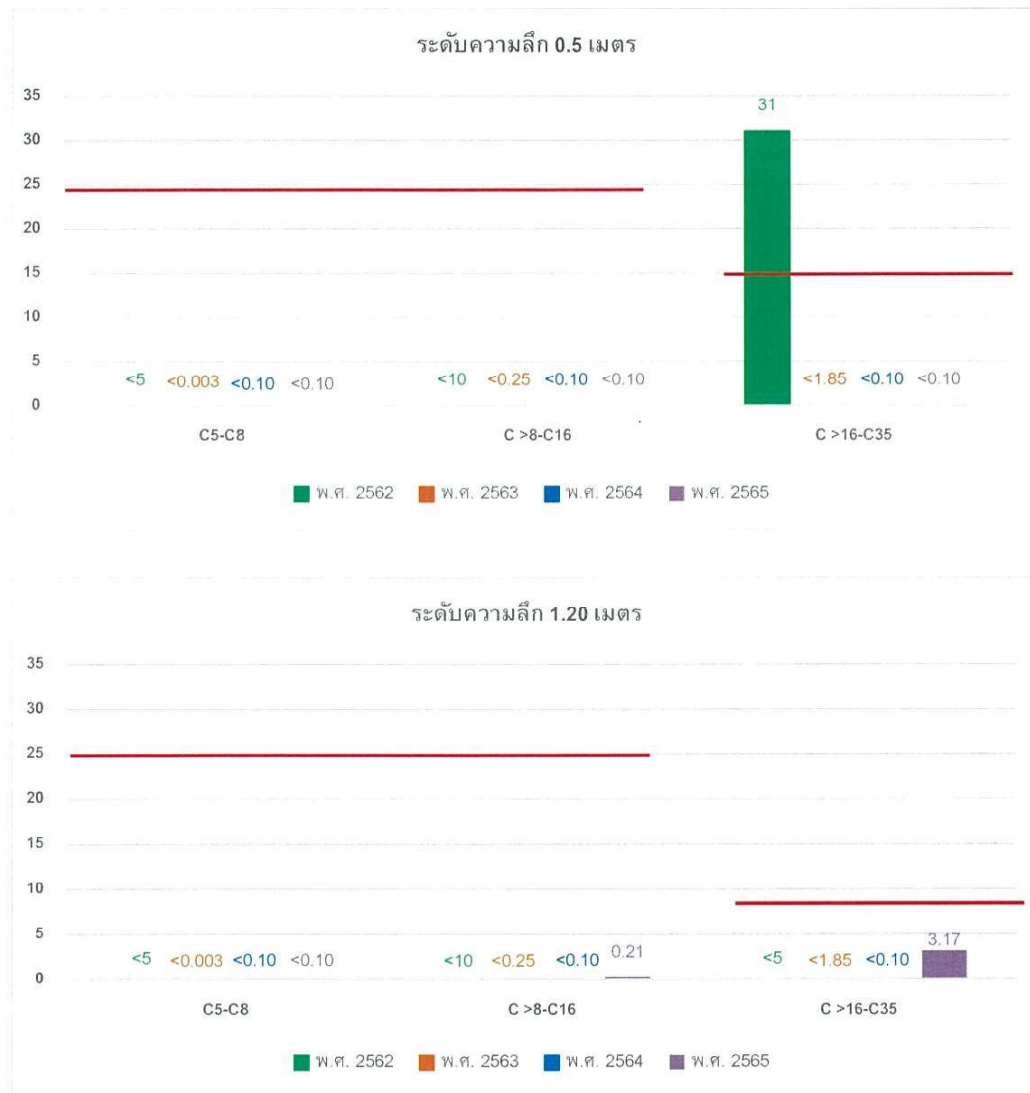
ที่มา : ^{1/} ประกาศกระทรวงอุตสาหกรรม เรื่อง กำหนดเกณฑ์การปนเปื้อนในดินและน้ำใต้ดิน การตรวจสอบคุณภาพดินและน้ำใต้ดิน พ.ศ. 2559

^{2/} วิเคราะห์ดินเข้าเพื่อตรวจสอบความถูกต้องเมื่อวันที่ 17 พฤษภาคม 2562

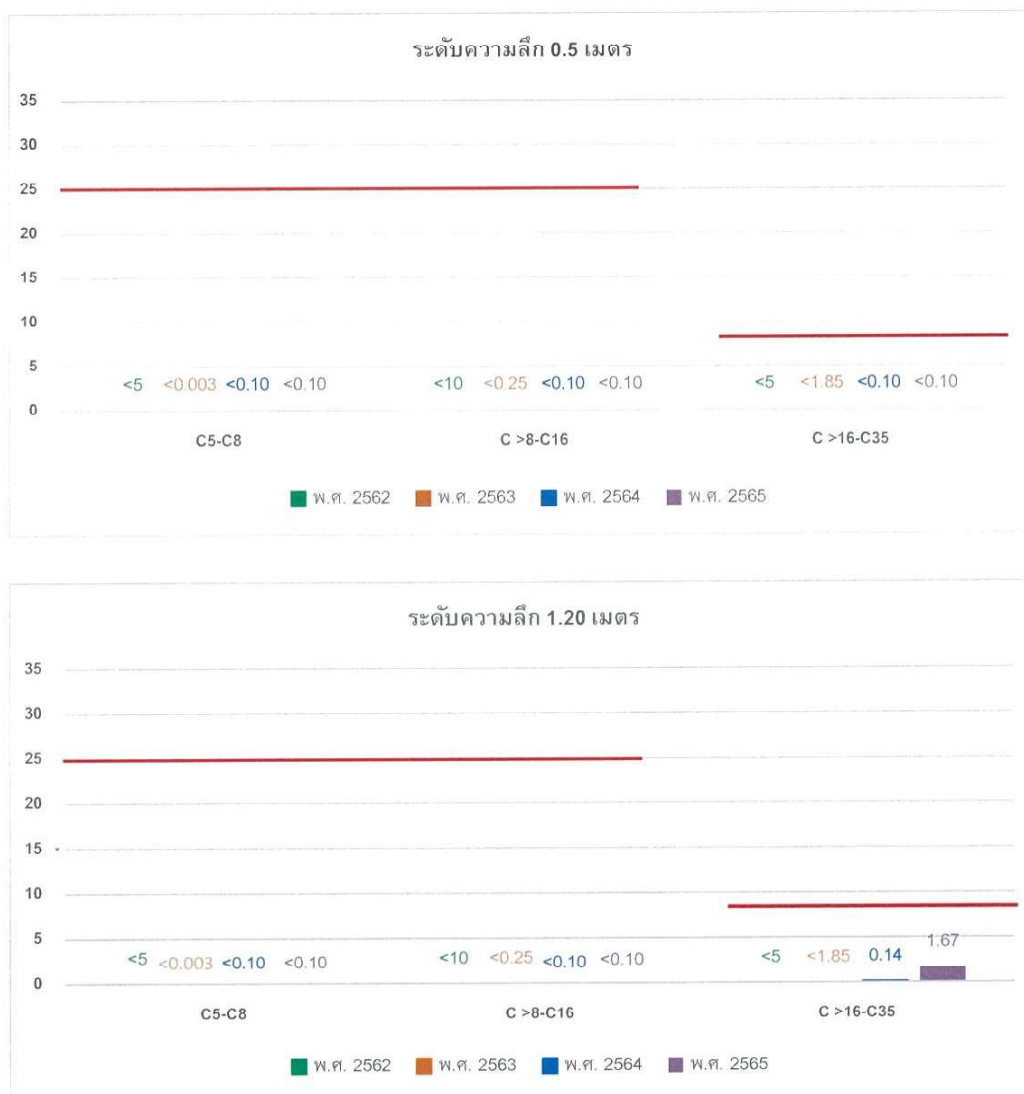
หมายเหตุ : ผลการตรวจวิเคราะห์ประจำปี พ.ศ. 2562 วิเคราะห์โดยบริษัท เอแอลเอส แลборทอรี กรุ๊ป (ประเทศไทย) จำกัด (ALS)

ผลการตรวจวิเคราะห์ประจำปี พ.ศ. 2563 วิเคราะห์โดยบริษัท ซีคอต จำกัด (SECOT)

ผลการตรวจวิเคราะห์ตั้งแต่ปี พ.ศ. 2564-ปัจจุบัน วิเคราะห์โดยบริษัท เอสจีเอส (ประเทศไทย) จำกัด (SGS)



รูปที่ 3.3.1-2 เปรียบเทียบผลการตรวจวิเคราะห์ทรัพยากรดิน โครงการวางท่อส่งน้ำมันลอดผ่านถนนสายปากน้ำ บริษัท เชฟรอน (ไทย) จำกัด บริเวณ Box Culvert ฝั่งพื้นที่คลังน้ำมันร่วมฯ ด้านคลังน้ำมัน ระหว่างปี พ.ศ. 2562-2565



รูปที่ 3.3.1-3 เปรียบเทียบผลการตรวจวิเคราะห์ทรัพยากรดิน โครงการวางท่อส่งน้ำมันลอดผ่านถนนสายปากน้ำ บริษัท เชฟรอน (ไทย) จำกัด บริเวณ Box Culvert ฝั่งพื้นที่ค้ำน้ำร่วมฯ ด้านท่าเทียบเรือ ระหว่างปี พ.ศ. 2562-2565

3.3.2 การคมนาคม

(1) ดัชนีติดตามตรวจสอบ

- บันทึกจำนวนรถขนส่งน้ำมันของโครงการ
- สถิติอุบัติเหตุที่เกิดขึ้นจากการคมนาคมขนส่งของโครงการ พร้อมทั้งบันทึกสาเหตุ สถานที่ ช่วงเวลา และแนวทางการแก้ไขปัญหาทุกครั้ง

(2) สถานีติดตามตรวจสอบ

บริเวณทางหลวงหมายเลข 4079 (ถนนสายปากน้ำ) ช่วงที่เชื่อมต่อกับคลังน้ำมันร่วมฯ ด้านท่าเทียบเรือ

(3) ความถี่ในการดำเนินการ

ปีละ 1 ครั้ง ตลอดระยะเวลาดำเนินการ

(4) วิธีการตรวจติดตาม

บันทึกปริมาณจราจรรายวันและอุบัติเหตุที่เกิดขึ้น พร้อมทั้งจัดทำรายงานสรุปผลการดำเนินงานทุกเดือน โดยจะมีเจ้าหน้าที่รักษาความปลอดภัยคอยอำนวยความสะดวกและตรวจนับปริมาณจราจรเข้า-ออกพื้นที่คลังน้ำมันร่วมฯ ด้านท่าเทียบเรือซึ่งผ่านประตูซึ่งเปิดปิดอัตโนมัติ (Automatic Door) ทุกครั้ง

(5) ผลการติดตามตรวจสอบ

ปริมาณการจราจรซึ่งสัญจรโดยใช้ทางหลวงหมายเลข 4079 และเข้า-ออกพื้นที่คลังน้ำมันร่วมฯ ด้านท่าเทียบเรือระหว่างวันที่ 1 กรกฎาคม-31 ธันวาคม 2565 พบว่า มีรถบรรทุกน้ำมันเข้า-ออกพื้นที่คลังน้ำมันระหว่าง 13-143 คันต่อวัน โดยมีรายละเอียดของผลการบันทึกรายเดือนแสดงดังเอกสารแนบที่ 22 รายงานจำนวนรถบรรทุกที่เข้าโหลดน้ำมัน

สำหรับสถิติอุบัติเหตุภายในคลังน้ำมันร่วมฯ และเส้นทางคมนาคมของรถขนส่ง ระหว่างเดือนกรกฎาคม-ธันวาคม 2565 นั้น พบว่า ไม่มีรายงานการเกิดอุบัติเหตุจากการขนส่งของโครงการในช่วงเวลาดังกล่าว

3.3.3 ขยะและกากของเสีย

(1) ดัชนีติดตามตรวจสอบ

- ชนิดและปริมาณขยะทั่วไปที่เกิดขึ้นในระยะดำเนินโครงการ
- ชนิด ประเภทและวิธีการกำจัดของเสียอันตรายจากกิจกรรมการบำรุงรักษาท่อ

(2) สถานที่ติดตามตรวจสอบ

บริเวณพื้นที่โครงการและคลังน้ำมันร่วมฯ

(3) ความถี่ในการดำเนินการ

บันทึกทุกวันตลอดระยะเวลาดำเนินโครงการ

(4) วิธีการตรวจติดตาม

- จัดบันทึกปริมาณขยะทั่วไปที่เกิดขึ้นและความถี่ในการจัดเก็บ
- จัดบันทึกการจัดการกากของเสียพร้อมระบุวิธีการจัดการทุกครั้ง
- จัดทำรายงานสรุปผลการดำเนินงานทุกเดือน

(5) ผลการติดตามตรวจสอบ

โครงการได้มีคัดแยกประเภทของขยะและกากของเสียก่อนนำไปกำจัด โดยการกำหนดพื้นที่ทิ้งขยะสำหรับขยะทั่วไป ขยะที่สามารถนำกลับมาใช้ใหม่ได้ และของเสียอันตราย ได้แก่ บริเวณอาคารสำนักงาน (ฝั่งท่าเทียบเรือ) และบริเวณสำนักงานชั่วคราว (ฝั่งคลังน้ำมันฯ) โดยระหว่างเดือนกรกฎาคม-ธันวาคม 2565 สามารถสรุปได้ดังนี้

5.1) ขยะทั่วไป (ฝั่งท่าเทียบเรือ) และขยะทั่วไป (ฝั่งคลังน้ำมันฯ) ซึ่งส่วนใหญ่เป็นขยะที่เกิดจาก อาคารสำนักงานจำพวกเศษอาหารที่เกิดขึ้นจากการอุปโภคบริโภคของพนักงานรวมถึงบรรจุภัณฑ์ต่างๆ เช่น ซองบะหมี่กึ่งสำเร็จรูป ถุงพลาสติก กล่องโฟม ฟอยล์ที่เปื้อนอาหาร เศษไม้ และเศษกระดาษ โดยขยะทั่วไปนี้ได้มีการประสานงานกับเทศบาลนครสุราษฎร์ธานี ให้เข้ามาดำเนินการจัดเก็บขยะมูลฝอยเป็นประจำสัปดาห์ละ 1 ครั้ง โดยขยะที่เกิดขึ้นในโครงการทั้งฝั่งท่าเทียบเรือ และฝั่งคลังน้ำมันมีปริมาณเฉลี่ยต่อสัปดาห์ 2-3 ถัง (ขนาด 200 ลิตร) ซึ่งที่ผ่านมา พบว่า ไม่มีขยะมูลฝอยตกค้างภายในโครงการแต่อย่างใด แสดงดังเอกสารแนบที่ 8 ใบเสร็จค่าดำเนินการจัดเก็บขยะมูลฝอย

5.2) ขยะที่สามารถนำกลับมาใช้ใหม่ได้ (Recycle) ส่วนใหญ่เป็นพวกขวดน้ำพลาสติก จะถูกรวบรวมและคัดแยกโดยแม่บ้าน โดยเมื่อมีจำนวนที่เหมาะสมจะถูกส่งขายยังผู้รับซื้อนำไปสู่กระบวนการรีไซเคิลต่อไป

5.3) ของเสียอันตราย จะถูกเก็บรวบรวมไว้ในพื้นที่จัดเก็บกากของเสียอุตสาหกรรมก่อนการขนส่งและกำจัดโดยบริษัทที่ได้รับอนุญาตจากกรมโรงงานอุตสาหกรรม ระหว่างเดือนกรกฎาคม-ธันวาคม 2565 โครงการยังไม่มีมีการส่งของเสียอันตรายไปกำจัด โครงการได้มีการบันทึกปริมาณของเสียที่เกิดขึ้นในแต่ละรอบเดือน โดยข้อมูลที่บันทึกประกอบด้วย ประเภท ปริมาณ ช่วงเวลาที่ก่อกำเนิดของเสีย และเดือนที่มีการส่งไปกำจัด ซึ่งสามารถสรุปรายละเอียดของเสียที่เกิดขึ้นได้ดังตารางที่ 3.3.3-1 แสดงรายละเอียดบันทึกปริมาณกากของเสียของโครงการดังเอกสารแนบที่ 9

ตารางที่ 3.3.3-1 สรุปปริมาณของเสียอันตรายที่เกิดขึ้นในโครงการ ระหว่างเดือนกรกฎาคม-ธันวาคม 2565

ประเภทของเสีย	หน่วย	พ.ศ. 2565						
		รายละเอียด	ก.ค.	ส.ค.	ก.ย.	ต.ค.	พ.ย.	ธ.ค.
ถึงเปล่าปนเปื้อนน้ำมัน	ถึง	ปริมาณของเสียที่เกิดขึ้น	5	16	11	8	18	14
		วันที่ส่งกำจัด	-	-	-	-	-	-
น้ำมันที่ใช้แล้ว	ตัน	ปริมาณของเสียที่เกิดขึ้น	0.2	0.4	-	-	0.4	-
		วันที่ส่งกำจัด	-	-	-	-	-	-

หมายเหตุ : - บันทึกโดยบริษัท เซฟรอน (ไทย) จำกัด และสรุปโดยบริษัท เอสจีเอส (ประเทศไทย) จำกัด, ธันวาคม 2565

3.3.4 เศรษฐกิจ-สังคม และการมีส่วนร่วมของประชาชน

(1) ดัชนีติดตามตรวจสอบ

- ปัญหาข้อร้องเรียน/ข้อวิตกกังวลของประชาชนเกี่ยวกับการขนส่งน้ำมันทางท่อและรถขนส่งน้ำมันของโครงการ
- ข้อคิดเห็น ข้อมูล และข้อเสนอแนะจากประชาชนและผู้นำชุมชน

(2) สถานีติดตามตรวจสอบ

กลุ่มเป้าหมายในการติดตามตรวจสอบประกอบด้วย โดยจุดการสำรวจสภาพเศรษฐกิจ-สังคมในพื้นที่ศึกษารัศมี 500 เมตรจากกึ่งกลางแนวท่อส่งน้ำมันของโครงการ แสดงดังรูปที่ 3.3.4-1

2.1) กลุ่มหน่วยงานราชการ

ได้แก่ หน่วยงานที่เกี่ยวข้องและมีหน้าที่ดูแลรับผิดชอบโครงการในพื้นที่ศึกษารัศมี 500 เมตรจากกึ่งกลางแนวท่อส่งน้ำมันของโครงการ ครอบคลุมพื้นที่จำนวน 2 ตำบล คือ ตำบลบางกุ้ง และตำบลคลองฉนาก อำเภอเมืองสุราษฎร์ธานี จังหวัดสุราษฎร์ธานี ประกอบด้วย หน่วยงานระดับส่วนกลาง ระดับภูมิภาค และระดับท้องถิ่น

2.2) กลุ่มผู้นำชุมชน

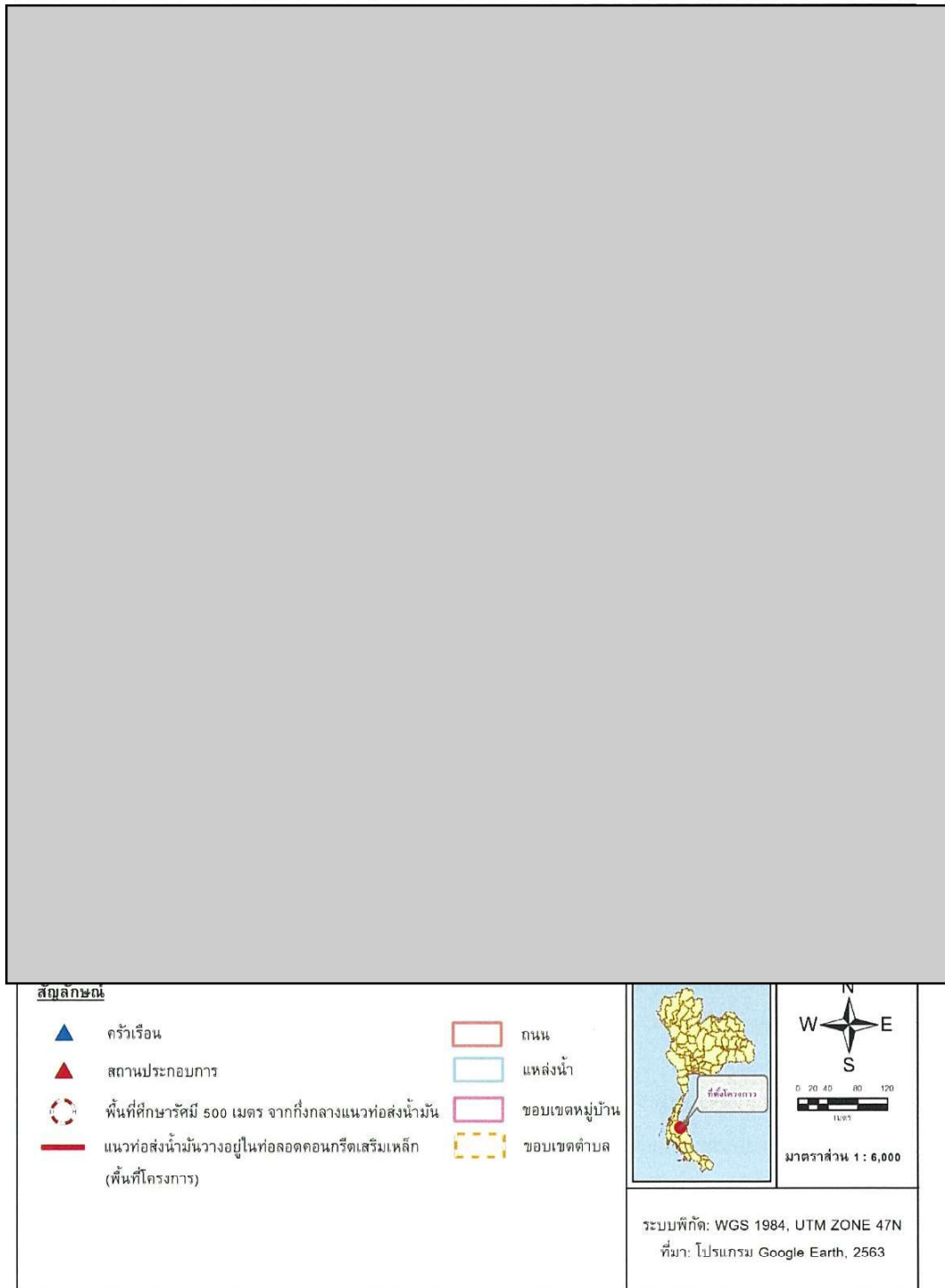
ได้แก่ กลุ่มผู้นำชุมชนในตำบลบางกุ้ง และตำบลคลองฉนาก โดยใช้การสุ่มตัวอย่างแบบเฉพาะเจาะจง (Purposive Sampling) อย่างน้อย 1 ตัวอย่างต่อ 1 หมู่บ้านหรือชุมชน ได้แก่ ชุมชนโพหวาย ชุมชนบางกุ้ง 3 ชุมชนปากน้ำของตำบลบางกุ้ง และหมู่ที่ 4 บ้านสะบาย้อย ของตำบลคลองฉนาก อำเภอเมืองสุราษฎร์ธานี จังหวัดสุราษฎร์ธานี

2.3) กลุ่มสถานประกอบการ

ได้แก่ ผู้แทนจากสถานประกอบการทั้งหมดที่อยู่ในรัศมี 500 เมตรจากกึ่งกลางแนวท่อส่งน้ำมันของโครงการ

2.4) กลุ่มครัวเรือน

ได้แก่ ครัวเรือนที่อยู่ในรัศมี 500 เมตรจากกึ่งกลางแนวท่อส่งน้ำมันของโครงการ ซึ่งอยู่ในพื้นที่ชุมชนโพหวาย ชุมชนบางกุ้ง 3 ชุมชนปากน้ำ ของตำบลบางกุ้ง และหมู่ที่ 4 ตำบลคลองฉนาก อำเภอเมืองสุราษฎร์ธานี จังหวัดสุราษฎร์ธานี



รูปที่ 3.3.4-1 จุดการสำรวจสภาพเศรษฐกิจ-สังคมในพื้นที่ศึกษารัศมี 500 เมตร จากกึ่งกลางแนวท่อส่งน้ำมันของโครงการ

(3) ความถี่ในการดำเนินการ

สัมภาษณ์กลุ่มตัวอย่างปีละ 1 ครั้ง ตลอดระยะเวลาดำเนินโครงการ โดยในปี พ.ศ. 2565 ดำเนินการติดตามตรวจสอบด้านเศรษฐกิจ-สังคม และการมีส่วนร่วมของประชาชน ระหว่างวันที่ 14-18 มีนาคม 2565

(4) วิธีการตรวจติดตาม

การติดตามตรวจสอบด้านเศรษฐกิจ-สังคม และการมีส่วนร่วมของประชาชนของกลุ่มหน่วยงานราชการและผู้นำชุมชนแบบเป็นทางการและไม่เป็นทางการ ใช้การสัมภาษณ์เชิงลึกร่วมกับแบบสอบถามปลายเปิด สำหรับการสอบถามกลุ่มครัวเรือนและสถานประกอบการใช้แบบสอบถามปลายเปิด เพื่อให้สามารถแสดงความคิดเห็นและข้อเสนอแนะที่มีต่อโครงการได้อย่างเต็มที่ โดยมีหัวข้อในการสอบถามดังต่อไปนี้

- ข้อมูลทั่วไปของผู้ให้สัมภาษณ์
- ผลกระทบที่ได้รับ/คาดว่าจะเกิดขึ้นในช่วงดำเนินการ
- ข้อคิดเห็น/ข้อเสนอแนะต่อการพัฒนาโครงการ
- ข้อคิดเห็น/ข้อเสนอแนะต่อการประชาสัมพันธ์และการให้ข้อมูลข่าวสารโครงการ

4.1) กลุ่มหน่วยงานราชการ

การสุ่มตัวอย่างของกลุ่มหน่วยงานราชการใช้วิธีการสุ่มตัวอย่างแบบเฉพาะเจาะจง (Purposive Sampling) โดยพิจารณาจากหน่วยงานที่เกี่ยวข้องและมีหน้าที่ดูแลรับผิดชอบในพื้นที่ศึกษารัศมี 500 เมตรจากกึ่งกลางแนวท่อส่งน้ำมันของโครงการ จำนวน 18 ตัวอย่าง

4.2) กลุ่มผู้นำชุมชน

การสุ่มตัวอย่างของกลุ่มผู้นำชุมชนในตำบลบางกุ้ง (เทศบาลนครสุราษฎร์ธานี) และตำบลคลองฉนาก ใช้การสุ่มตัวอย่างแบบเฉพาะเจาะจง (Purposive Sampling) อย่างน้อย 1 รายต่อหมู่บ้านหรือชุมชน จำนวน 13 ตัวอย่าง

4.3) กลุ่มสถานประกอบการ

ทำการสัมภาษณ์ผู้แทนจากสถานประกอบการทั้งหมดที่อยู่ในรัศมี 500 เมตรจากกึ่งกลางแนวท่อส่งน้ำมันของโครงการ จำนวน 15 ตัวอย่าง

4.4) กลุ่มครัวเรือน

ทำการสุ่มตัวอย่างจากกลุ่มครัวเรือนโดยใช้หลักการเก็บตัวอย่างแบบเจาะจง 100% ของครัวเรือนที่อยู่ในรัศมี 500 เมตรจากกึ่งกลางแนวท่อส่งน้ำมันของโครงการ รวม 46 ตัวอย่าง

(5) ผลการติดตามตรวจสอบ

จากการติดตามตรวจสอบด้านเศรษฐกิจ-สังคม และการมีส่วนร่วมของประชาชน ระหว่างวันที่ 14-18 มีนาคม 2565 ได้ดำเนินการสัมภาษณ์ตามแบบสอบถามสภาพเศรษฐกิจ-สังคม และความคิดเห็นต่อการพัฒนาโครงการวางท่อส่งน้ำมันลอดผ่านถนนสายปากน้ำ ระยะดำเนินการ ของบริษัท เชฟรอน (ไทย) จำกัด จำนวน 92 ตัวอย่าง ครอบคลุม 4 กลุ่มเป้าหมาย ได้แก่ ผู้แทนหน่วยงานราชการที่เกี่ยวข้อง จำนวน 18 ตัวอย่าง ผู้นำชุมชน จำนวน 13 ตัวอย่าง ผู้ประกอบการ จำนวน 15 ตัวอย่าง และผู้แทนครัวเรือน จำนวน 46 ตัวอย่าง ดังตารางที่ 3.3.4-1

ตารางที่ 3.3.4-1 สรุปจำนวนตัวอย่างตามกลุ่มเป้าหมายที่ทำการสำรวจสภาพเศรษฐกิจ-สังคม

กลุ่มเป้าหมาย	จำนวนตัวอย่างตาม EIA (ราย)	จำนวนตัวอย่างที่เก็บจริง (ราย)
หน่วยงานราชการ		
- ระดับจังหวัด	8	8
- ระดับอำเภอ	5	5*
- ระดับท้องถิ่น	6	5
รวม	19	18
ผู้นำชุมชน	13	13
ผู้ประกอบการ	9	15**
ผู้แทนครัวเรือนในพื้นที่ศึกษา	51	46**
รวมทั้งหมด	92	92

หมายเหตุ : * หน่วยงานราชการที่เกี่ยวข้องทั้งหมดจำนวน 19 ตัวอย่าง ดำเนินการเก็บมาได้ 18 ตัวอย่าง เนื่องจากสำนักงานพัฒนาชุมชนอำเภอเมืองสุราษฎร์ธานีไม่ประสงค์แสดงความคิดเห็น

** จำนวนผู้ประกอบการในพื้นที่ศึกษา มีจำนวนมากขึ้น ส่งผลให้มีจำนวนตัวอย่างที่ต้องสำรวจมากขึ้นด้วยเนื่องจากกลุ่มตัวอย่างจะต้องดำเนินการสำรวจทั้งหมด (100%) ของพื้นที่ศึกษา ตามที่ได้กำหนดในมาตรการติดตามตรวจสอบสิ่งแวดล้อมของโครงการฯ

*** ครัวเรือนในพื้นที่ศึกษาที่สำรวจจริงมีจำนวนทั้งหมด 68 หลังคาเรือน ดำเนินการเก็บมาได้ 46 หลังคาเรือน เนื่องจากเหตุผล ดังนี้

- บ้านพักอาศัยจำนวน 15 หลังคาเรือน ดำเนินการเก็บแบบสอบถามไม่ได้เนื่องจากไม่พบผู้อาศัย โดยทางที่ปรึกษาได้ดำเนินการติดตามแล้ว 3 ครั้ง
- บ้านร้าง จำนวน 5 หลังคาเรือน
- ไม่ประสงค์แสดงความคิดเห็น จำนวน 2 หลังคาเรือน

5.1 ผู้แทนหน่วยงานราชการที่เกี่ยวข้อง

จากการสัมภาษณ์ผู้แทนหน่วยงานราชการที่เกี่ยวข้องกับโครงการ จำนวน 18 ตัวอย่าง การสัมภาษณ์หน่วยงานราชการที่เกี่ยวข้อง แสดงดังรูปที่ 3.3.4-2 (แบบสอบถาม และตารางประมวลผลการสัมภาษณ์ กลุ่มผู้แทนหน่วยงานราชการ ดังภาคผนวก ข) จากการสัมภาษณ์สามารถสรุปประเด็นสำคัญได้ดังนี้

ข้อมูลทั่วไปของผู้ให้สัมภาษณ์

จากการสอบถามกลุ่มหน่วยงานราชการ พบว่า เป็นเพศชาย (ร้อยละ 66.7) และเป็นเพศหญิง (ร้อยละ 33.3) มีอายุเฉลี่ย 52 ปี จบการศึกษาระดับปริญญาตรี (ร้อยละ 55.6) รองลงมาจบการศึกษาระดับปริญญาโท (ร้อยละ 44.4) ทั้งหมดนับถือศาสนาพุทธ (ร้อยละ 100.0) กลุ่มหน่วยงานราชการที่ให้สัมภาษณ์ส่วนใหญ่ดำรงตำแหน่งนักวิชาการมากที่สุด (ร้อยละ 27.8) มีระยะเวลาเฉลี่ยในการดำรงตำแหน่ง 12 ปี โดยหน่วยงานมีหน้าที่รับผิดชอบ บริการด้านสาธารณสุขและการแพทย์แก่ประชาชนมากที่สุด (ร้อยละ 26.2) โดยเฉลี่ยมีจำนวนพนักงานในหน่วยงาน 257 คน

การมีส่วนร่วมในการติดตามตรวจสอบผลกระทบสิ่งแวดล้อมของโครงการฯ

ผู้ให้สัมภาษณ์ส่วนใหญ่ระบุว่าเคยรับทราบข้อมูลโครงการมาก่อนแล้ว (ร้อยละ 77.8) โดยรับทราบข้อมูลจากเจ้าหน้าที่โครงการ (ร้อยละ 61.0) รองลงมารับทราบข้อมูลจากเจ้าหน้าที่หน่วยงานราชการ และสื่อต่าง ๆ เช่น อินเทอร์เน็ต หนังสือพิมพ์ ฯลฯ สัดส่วนเท่ากัน (ร้อยละ 16.7) และรับทราบข้อมูลโดยเคยทำงานใกล้พื้นที่โครงการฯ (ร้อยละ 5.6)

เมื่อสอบถามเกี่ยวกับการประชาสัมพันธ์/ชี้แจงข้อมูลข่าวสารของโครงการ ผู้ให้สัมภาษณ์ส่วนใหญ่เห็นว่าควรมีการประชาสัมพันธ์ให้ข้อมูลข่าวสารเพิ่มเติม (ร้อยละ 83.3) โดยเสนอแนะว่าควรประชาสัมพันธ์ข้อมูลข่าวสารผ่านทางโซเชียลมีเดียมากที่สุด (ร้อยละ 30.6) และมีผู้ให้สัมภาษณ์ที่เห็นว่าไม่จำเป็นต้องประชาสัมพันธ์ข่าวสารเพิ่มเติม (ร้อยละ 16.7)

ผลกระทบจากโครงการ ระยะดำเนินการ

ผู้ให้สัมภาษณ์ทั้งหมดระบุว่าไม่ได้รับผลกระทบจากการดำเนินโครงการแต่อย่างใด (ร้อยละ 100.0) สำหรับความเชื่อมั่นในความปลอดภัยของการดำเนินงานที่ผ่านมาของบริษัท เชฟรอน (ไทย) จำกัด ผู้ให้สัมภาษณ์ระบุว่ามีความเชื่อมั่นสูง (ร้อยละ 88.9) โดยให้เหตุผลว่า เป็นบริษัทขนาดใหญ่มีมาตรฐานและมีความน่าเชื่อถือด้านความปลอดภัย และมีผู้ให้สัมภาษณ์ที่ไม่แสดงความคิดเห็นเกี่ยวกับประเด็นนี้เนื่องจากยังไม่ทราบรายละเอียดที่แน่ชัด (ร้อยละ 11.1)

สำหรับข้อคิดเห็น/ข้อเสนอแนะต่อการพัฒนาโครงการฯ แสดงดังตารางที่ 3.3.4-2



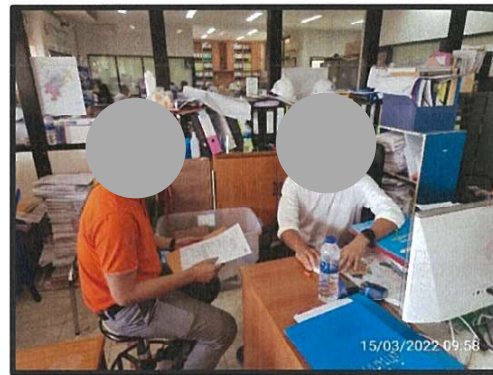
สำนักงานโยธาธิการและผังเมืองจังหวัดสุราษฎร์ธานี



สำนักงานสาธารณสุขจังหวัดสุราษฎร์ธานี



สำนักงานประมงอำเภอเมืองสุราษฎร์ธานี



สำนักงานเทศบาลนครสุราษฎร์ธานี



โรงพยาบาลส่งเสริมสุขภาพตำบลคลองฉนาก

ภาพถ่ายที่ 3.3.4-1 การสัมภาษณ์หน่วยงานราชการที่เกี่ยวข้อง

5.2 ผู้นำชุมชนในพื้นที่ศึกษา

การสัมภาษณ์ผู้นำชุมชนในพื้นที่ศึกษา จำนวนทั้งสิ้น 13 ตัวอย่าง การสัมภาษณ์กลุ่มผู้นำชุมชนแสดงดังภาพถ่ายที่ 3.3.4-2 (แบบสอบถาม และตารางประมวลผลการสัมภาษณ์ กลุ่มผู้นำชุมชน ดังภาคผนวก ค) จากการสัมภาษณ์สามารถสรุปประเด็นสำคัญได้ดังนี้

ข้อมูลทั่วไปของผู้ให้สัมภาษณ์

จากการสอบถามกลุ่มผู้นำชุมชน พบว่า เป็นเพศชาย (ร้อยละ 69.2) และเป็นเพศหญิง (ร้อยละ 30.8) มีอายุเฉลี่ย 56 ปี สำเร็จการศึกษาระดับมัธยมศึกษาตอนปลาย (ม.6)/ปวช. หรือเทียบเท่ามากที่สุด (ร้อยละ 30.8) ทั้งหมดนับถือศาสนาพุทธ (ร้อยละ 100.0) โดยส่วนใหญ่ดำรงตำแหน่งเป็นกรรมการหมู่บ้าน/กรรมการชุมชน (ร้อยละ 61.5) รองลงมา เป็นเลขาฯ ชุมชน และเป็นผู้ใหญ่บ้าน/ประธานชุมชนในสัดส่วนที่เท่ากัน (ร้อยละ 15.4) และเป็นผู้ช่วยผู้ใหญ่บ้าน/รองประธานชุมชน (ร้อยละ 7.7) โดยผู้นำชุมชนประกอบอาชีพค้าขาย/ธุรกิจส่วนตัว (ร้อยละ 53.8) รองลงมาประกอบอาชีพรับจ้างทั่วไป (ร้อยละ 23.1)

สภาพความเป็นอยู่โดยรวมของชุมชนในปัจจุบัน

สภาพแวดล้อมในชุมชนด้านสิ่งแวดล้อม ผู้นำชุมชนส่วนใหญ่ให้ข้อมูลว่าสภาพแวดล้อมในปัจจุบันอยู่ในระดับดี ไม่มีปัญหา (ร้อยละ 76.9) และในส่วนผู้นำชุมชนที่เห็นว่าสภาพแวดล้อมในปัจจุบันมีปัญหา (ร้อยละ 23.1) โดยผู้นำชุมชนให้ข้อมูลว่ามีปัญหาด้านสิ่งแวดล้อม ได้แก่ ปัญหาฝุ่นละออง (ร้อยละ 66.7) โดยมีสาเหตุมาจากการก่อสร้าง และปัญหายขยะมูลฝอย (ร้อยละ 33.3) โดยมีสาเหตุมาจากไม่มีแหล่งกำจัดขยะในชุมชน

โครงสร้างพื้นฐาน การบริการสาธารณูปโภคและการบริการสังคม ผู้นำชุมชนส่วนใหญ่ให้ข้อมูลว่าปัจจุบันโครงสร้างพื้นฐาน การบริการสาธารณูปโภคและการบริการสังคมดีไม่มีปัญหา (ร้อยละ 92.3) ที่เห็นว่ามีปัญหา (ร้อยละ 7.7) โดยมีปัญหาการจัดการขยะมูลฝอย (ร้อยละ 50.0) มีสาเหตุมาจากไม่มีแหล่งกำจัดขยะในชุมชน และปัญหาเกี่ยวกับไฟฟ้า (ร้อยละ 50.0) มีสาเหตุมาจากขาดแคลนไฟฟ้าส่องสว่างบริเวณพื้นที่สาธารณะในชุมชน

การดำเนินชีวิตในชุมชนโดยรวม ผู้นำชุมชนส่วนใหญ่ให้ข้อมูลว่าปัจจุบันการดำเนินชีวิตในชุมชนโดยรวมดีไม่มีปัญหา (ร้อยละ 69.2) และในส่วนผู้นำชุมชนที่เห็นว่าปัจจุบันการดำเนินชีวิตในชุมชนโดยรวมมีปัญหา (ร้อยละ 30.8) โดยผู้นำชุมชนให้ข้อมูลว่ามีปัญหาการระบาดของโรคติดเชื้อไวรัสโคโรนา 2019 (ร้อยละ 100.0) ซึ่งมีสาเหตุมาจากการรวมกลุ่มดำเนินกิจกรรมต่างๆ ร่วมกันในชุมชน (ร้อยละ 100.0)

ในอนาคตชุมชนควรจะเน้นการพัฒนาในด้านใด ผู้นำชุมชนส่วนใหญ่ให้ข้อมูลว่าในอนาคตชุมชนควรจะเน้นการพัฒนาด้านการประกอบอาชีพ/ส่งเสริมการมีรายได้เพิ่มขึ้น (ร้อยละ 53.8) เนื่องจากเห็นว่าคนในชุมชนว่างงานเป็นจำนวนมาก และมีรายได้น้อย โดยผู้นำชุมชนต้องการให้คนในชุมชนมีรายได้เพิ่มมากขึ้น รองลงมาเห็นว่าควรเน้นการพัฒนา ด้านสาธารณูปโภค (ไฟฟ้า, ประปา, ถนน) (ร้อยละ 15.4) เนื่องจากปัจจุบันมีปัญหาไฟฟ้าขัดข้องช่วงเวลาที่ฝนตกหนัก ต้องการให้เน้นการพัฒนาด้านคุณภาพชีวิต/แก้ไขปัญหาสังคม (การพนัน, ลักขโมย ยาเสพติด) (ร้อยละ 7.7) เนื่องจากในชุมชนมีพื้นที่ที่เป็นแหล่งมั่วสุมของกลุ่มวัยรุ่น และต้องการให้เน้นการพัฒนาด้านทรัพยากรธรรมชาติและสิ่งแวดล้อม (ร้อยละ 7.7) เนื่องจากปัจจุบันสิ่งแวดล้อมทางธรรมชาติเสื่อมโทรมลง

การมีส่วนร่วมในการติดตามตรวจสอบผลกระทบสิ่งแวดล้อมของโครงการ

ผู้นำชุมชนทั้งหมดระบุว่าเคยรับทราบข้อมูลโครงการมาก่อนแล้ว (ร้อยละ 100.0) โดยรับทราบข้อมูลจากเจ้าหน้าที่โครงการ (ร้อยละ 39.3) รองลงมาได้รับทราบข้อมูลจากผู้นำชุมชนด้วยกันเอง (ร้อยละ 25.0) รับทราบจากเพื่อนบ้าน (ร้อยละ 17.9) รับทราบจากเจ้าหน้าที่หน่วยงานราชการ และรับทราบจากสื่อต่างๆ เช่น อินเทอร์เน็ต, หนังสือพิมพ์ ฯลฯ (ร้อยละ 7.1) ในสัดส่วนที่เท่ากัน และอาศัยอยู่ใกล้โครงการฯ (ร้อยละ 3.6)

เมื่อสอบถามเกี่ยวกับการประชาสัมพันธ์/ชี้แจงข้อมูลข่าวสารของโครงการ ผู้นำชุมชนส่วนใหญ่เห็นว่าไม่จำเป็น (ร้อยละ 76.9) รองลงมาเห็นว่าควรมีการประชาสัมพันธ์ให้ข้อมูลข่าวสารเพิ่มเติม (ร้อยละ 23.1) โดยเห็นว่าควรแจ้งข้อมูลผ่านก้านั้น ผู้ใหญ่บ้าน หรือผู้นำมากที่สุด (ร้อยละ 36.1)

ผลกระทบจากโครงการ ระยะดำเนินการ

ผู้นำชุมชนทั้งหมดระบุว่าไม่ได้รับผลกระทบจากการดำเนินโครงการแต่อย่างใด (ร้อยละ 100.0)

เมื่อสอบถามถึงความเหมาะสมของมาตรการป้องกันและแก้ไขผลกระทบสิ่งแวดล้อมและมาตรการติดตามตรวจสอบผลกระทบสิ่งแวดล้อม ระยะดำเนินการ โดยส่วนใหญ่เห็นว่ามีความเหมาะสมและเพียงพอแล้ว (ร้อยละ 92.3) รองลงมาเห็นว่าควรปรับปรุง/เพิ่มเติม (ร้อยละ 7.7) ซึ่งให้ความเห็นว่าควรจำกัดความเร็วของรถขนส่งและควรเพิ่มมาตรการด้านฝุ่นละอองบริเวณโครงการฯ

สำหรับความเชื่อมั่นในความปลอดภัยของการดำเนินงานที่ผ่านมาของบริษัท เชฟรอน (ไทย) จำกัด ผู้นำชุมชนเกือบทั้งหมดระบุว่ามีความเชื่อมั่นสูง (ร้อยละ 92.3) เนื่องจากให้เหตุผลว่าไม่ได้รับผลกระทบใดๆ จากโครงการฯ และให้เหตุผลว่าเป็นบริษัทที่มีความน่าเชื่อถือ มีระบบการจัดการที่ได้มาตรฐาน โดยมีผู้นำชุมชนบางส่วนที่ไม่แสดงความคิดเห็นเกี่ยวกับประเด็นนี้ (ร้อยละ 7.7)

สำหรับข้อคิดเห็น/ข้อเสนอแนะต่อการพัฒนาโครงการฯ แสดงดังตารางที่ 3.3.4-2



ผู้นำชุมชนบางกุ้ง 3



ผู้นำชุมชนปากน้ำ



ผู้นำชุมชนปากน้ำ



ผู้นำชุมชน หมู่ 4 บ้านสะบ้าย้อย

ภาพถ่ายที่ 3.3.4-2 การสัมภาษณ์ผู้นำชุมชน

5.3 กลุ่มผู้ประกอบการ

การสัมภาษณ์ผู้ประกอบการในพื้นที่ศึกษาจำนวนทั้งสิ้น 15 ตัวอย่าง การสัมภาษณ์กลุ่มผู้ประกอบการ แสดงดังภาพถ่ายที่ 3.3.4-3 (แบบสอบถาม และตารางประมวลผลการสัมภาษณ์ กลุ่มผู้ประกอบการ ดังภาคผนวก ง) จากการสัมภาษณ์สามารถสรุปประเด็นสำคัญได้ดังนี้

ข้อมูลทั่วไปของผู้ให้สัมภาษณ์

จากการสอบถามกลุ่มผู้ประกอบการ พบว่า เป็นเพศชาย (ร้อยละ 66.7) และเป็นเพศหญิง (ร้อยละ 33.3) มีอายุเฉลี่ย 54 ปี สำเร็จการศึกษาระดับมัธยมศึกษาตอนปลาย/ปวช. มากที่สุด (ร้อยละ 40.0) รองลงมาสำเร็จการศึกษาระดับประถมศึกษา (ร้อยละ 31.3) สำเร็จการศึกษาระดับมัธยมศึกษาตอนต้น, ระดับอนุปริญญา/ปวส., ระดับปริญญาตรีและสูงกว่าปริญญาตรี สัดส่วนเท่ากัน (ร้อยละ 6.7) ทั้งหมดนับถือศาสนาพุทธ (ร้อยละ 100.0) ผู้ประกอบการที่ให้สัมภาษณ์ส่วนใหญ่เป็นเจ้าของกิจการ (ร้อยละ 73.3) และเป็นพนักงาน (ร้อยละ 31.2) ซึ่งผู้ให้สัมภาษณ์ทำงานมาแล้วเฉลี่ย 20 ปี โดยระบุว่า มีภูมิลำเนาอยู่ในพื้นที่ตั้งแต่เกิด (ร้อยละ 60.0) และระบุว่าย้ายมาจากที่อื่น (ร้อยละ 40.0) ซึ่งส่วนใหญ่ย้ายมาจากจังหวัดอื่นในภาคใต้ (ร้อยละ 66.7) และย้ายมาจากภาคกลาง (ร้อยละ 33.3) โดยระบุว่าย้ายมาอาศัยมากกว่า 20 ปีขึ้นไป (ร้อยละ 66.6) รองลงมาย้ายมาอาศัยในพื้นที่ระหว่าง 1-5 ปี และระหว่าง 6-10 ปี ในสัดส่วนที่เท่ากัน (ร้อยละ 16.7) ซึ่งส่วนใหญ่ย้ายมาเพื่อประกอบอาชีพ (ร้อยละ 66.7) และย้ายตามครอบครัว/ญาติ/พี่น้อง (ร้อยละ 33.3)

ข้อมูลสถานประกอบการ

ระยะเวลาในการดำเนินกิจการถึงปัจจุบันเฉลี่ย 21 ปี มีจำนวนพนักงานเฉลี่ย 14 คน โดยส่วนใหญ่มีช่วงเวลาการทำงานระหว่าง 06.00-18.00 น. (ร้อยละ 80.0) รองลงมามีช่วงเวลาการทำงานระหว่าง 06.00-18.00 น. (ร้อยละ 20.0) สถานประกอบการเป็นประเภทขายอาหาร/เครื่องดื่ม/ของชำมากที่สุด (ร้อยละ 46.6) โดยระบุว่ามีลักษณะอาคาร/สถานที่ประกอบการเป็นอาคาร 1 ชั้น มากที่สุด (ร้อยละ 40.0) มีพื้นที่เฉลี่ย 4,250 (ตารางเมตร) โดยทั้งหมดเป็นเจ้าของอาคาร/สถานที่ (ร้อยละ 100.0)

การมีส่วนร่วมในการติดตามตรวจสอบผลกระทบสิ่งแวดล้อมของโครงการ

ผู้ให้สัมภาษณ์ระบุว่าเคยรับทราบข้อมูลโครงการมาก่อนแล้ว (ร้อยละ 86.7) โดยรับทราบข้อมูลมาจากเจ้าหน้าที่โครงการมากที่สุด (ร้อยละ 60.0) และระบุว่าทราบข้อมูลเป็นครั้งแรกจากเจ้าหน้าที่สัมภาษณ์ข้อมูล (ร้อยละ 13.3)

เมื่อสอบถามเกี่ยวกับการประชาสัมพันธ์โครงการ พบว่าผู้ให้สัมภาษณ์ส่วนใหญ่เห็นว่าไม่จำเป็นต้องประชาสัมพันธ์/ชี้แจงข้อมูลข่าวสารของโครงการเพิ่มเติม (ร้อยละ 73.3) รองลงมาเห็นว่าโครงการควรมีการประชาสัมพันธ์/ชี้แจงข้อมูลข่าวสารของโครงการเพิ่มเติม (ร้อยละ 26.7) ซึ่งระบุว่าควรประชาสัมพันธ์โดยการเข้าพบชี้แจงที่บ้านประชาชนโดยตรงมากที่สุด (ร้อยละ 40.9)

ผลกระทบจากโครงการ ระยะดำเนินการ

ผู้ให้สัมภาษณ์ทั้งหมดระบุว่าไม่ได้รับผลกระทบจากการดำเนินโครงการแต่อย่างใด (ร้อยละ 100.0)

เมื่อสอบถามถึงความเหมาะสมของมาตรการป้องกันและแก้ไขผลกระทบสิ่งแวดล้อมและมาตรการติดตามตรวจสอบผลกระทบสิ่งแวดล้อม ระยะดำเนินการ ผู้ให้สัมภาษณ์ทั้งหมดเห็นว่าเหมาะสมและเพียงพอแล้ว (ร้อยละ 100.0)

สำหรับความเชื่อมั่นในความปลอดภัยของการดำเนินงานที่ผ่านมาของบริษัท เชฟรอน (ไทย) จำกัด ผู้ให้สัมภาษณ์ระบุว่ามีความเชื่อมั่นสูง (ร้อยละ 80.0) เนื่องจากเป็นบริษัทที่มีความน่าเชื่อถือ มีระบบการจัดการที่ได้มาตรฐาน และไม่ได้รับผลกระทบใดๆ จากโครงการฯ รองลงมาไม่แสดงความคิดเห็นเกี่ยวกับประเด็นนี้ (ร้อยละ 20.0)

สำหรับข้อคิดเห็น/ข้อเสนอแนะต่อการพัฒนาโครงการฯ แสดงดังตารางที่ 3.3.4-2



ภาพถ่ายที่ 3.3.4-3 การสัมภาษณ์กลุ่มผู้ประกอบการ

5.4 กลุ่มครัวเรือนในพื้นที่ศึกษา

การสัมภาษณ์กลุ่มครัวเรือนในพื้นที่ศึกษา จำนวนทั้งสิ้น 46 ตัวอย่าง ตัวอย่างกิจกรรมการสัมภาษณ์กลุ่มครัวเรือนดังภาพถ่ายที่ 3.3.4-4 (แบบสอบถาม และตารางประมวลผลการสัมภาษณ์กลุ่มครัวเรือน ดังภาคผนวก ง) จากการสัมภาษณ์สามารถสรุปประเด็นสำคัญได้ดังนี้

ข้อมูลทั่วไปของผู้ให้สัมภาษณ์

จากการสอบถามกลุ่มครัวเรือนพบว่า เป็นเพศหญิง (ร้อยละ 60.9) และเป็นเพศชาย (ร้อยละ 39.1) มีอายุเฉลี่ย 45 ปี สำเร็จการศึกษาระดับมัธยมศึกษาตอนต้นมากที่สุด (ร้อยละ 50.0) รองลงมาสำเร็จการศึกษาระดับมัธยมศึกษาตอนปลาย/ปวช. (ร้อยละ 21.7) ทั้งหมดนับถือศาสนาพุทธ (ร้อยละ 100.0) กลุ่มครัวเรือนที่ให้สัมภาษณ์ส่วนใหญ่มีสถานภาพเป็นสมาชิกในครัวเรือน (ร้อยละ 52.2) และมีสถานภาพเป็นหัวหน้าครัวเรือน/เจ้าบ้าน (ร้อยละ 47.8) โดยระบุว่ามิภูมิลำเนาอยู่ในพื้นที่ตั้งแต่เกิด (ร้อยละ 82.6) ส่วนที่ย้ายมาจากที่อื่น (ร้อยละ 17.4) ส่วนใหญ่ย้ายมาจากจังหวัดอื่นในภาคใต้ (ร้อยละ 50.0) โดยย้ายมาอาศัยระหว่าง 1-5 ปี มากที่สุด (ร้อยละ 37.5) ซึ่งย้ายมาแต่งงานกับคนในพื้นที่ (ร้อยละ 50.0) โดยผู้ให้สัมภาษณ์เกือบทั้งหมดไม่มีความคิดหรือประสงค์ไปอยู่ที่อื่น (ร้อยละ 97.8) เนื่องจากเป็นบ้านเกิด/เป็นคนในพื้นที่ดั้งเดิม, ปลูกบ้านที่นี้/ที่อยู่มั่นคงแล้ว, มีครอบครัวที่นี้และประกอบอาชีพที่นี้ โดยมีผู้ให้สัมภาษณ์ที่มีความคิดหรือประสงค์ไปอยู่ที่อื่น (ร้อยละ 2.2) เนื่องจากต้องการไปประกอบอาชีพที่อื่น

การมีส่วนร่วมในการติดตามตรวจสอบผลกระทบสิ่งแวดล้อมของโครงการฯ

ผู้ให้สัมภาษณ์ส่วนใหญ่ระบุว่าเคยรับทราบข้อมูลโครงการมาก่อนแล้ว (ร้อยละ 87.0) โดยทราบข้อมูลจากเจ้าหน้าที่โครงการมากที่สุด (ร้อยละ 76.0) รองลงมารับทราบข้อมูลจากผู้นำชุมชน (ร้อยละ 10.9) และระบุว่าทราบข้อมูลเป็นครั้งแรก (จากเจ้าหน้าที่สัมภาษณ์ข้อมูล) (ร้อยละ 13.0)

เมื่อสอบถามเกี่ยวกับการประชาสัมพันธ์/ชี้แจงข้อมูลข่าวสารของโครงการผู้ให้สัมภาษณ์ส่วนใหญ่เห็นว่าไม่จำเป็นต้องประชาสัมพันธ์ให้ข้อมูลข่าวสารเพิ่มเติม (ร้อยละ 80.4) รองลงมาผู้ให้สัมภาษณ์เห็นว่าควรมีการประชาสัมพันธ์ให้ข้อมูลข่าวสารเพิ่มเติม (ร้อยละ 19.6) ซึ่งระบุว่าควรประชาสัมพันธ์แจ้งข้อมูลผ่านกำนัน ผู้ใหญ่บ้าน หรือผู้นำ มากที่สุด (ร้อยละ 33.8)

ผลกระทบจากโครงการ ระยะดำเนินการ

ผู้ให้สัมภาษณ์ระบุว่าไม่ได้รับผลกระทบจากการดำเนินโครงการ (ร้อยละ 93.5) และระบุว่าได้รับผลกระทบ (ร้อยละ 6.5) โดยระบุว่าได้รับผลกระทบด้านฝุ่นละอองมากที่สุด (ร้อยละ 66.7) แหล่งที่มาจากรถบรรทุกสัญจรบนท้องถนน ซึ่งเห็นว่าได้รับผลกระทบในระดับปานกลางและระดับมากที่สุดส่วนเท่ากัน (ร้อยละ 50.0) รองลงมาระบุว่าได้รับผลกระทบด้านเสียงดัง (ร้อยละ 33.3) แหล่งที่มาจากรถบรรทุกสัญจรบนท้องถนน ซึ่งทั้งหมดระบุว่าได้รับผลกระทบในระดับปานกลาง (ร้อยละ 100.0)

เมื่อสอบถามถึงความเหมาะสมของมาตรการป้องกันและแก้ไขผลกระทบสิ่งแวดล้อมและมาตรการติดตามตรวจสอบผลกระทบสิ่งแวดล้อม ระยะดำเนินการ โดยส่วนใหญ่เห็นว่าเหมาะสมและเพียงพอแล้ว (ร้อยละ 95.7) และเห็นว่าควรปรับปรุง/เพิ่มเติม (ร้อยละ 4.3) ซึ่งเห็นว่าควรเพิ่มมาตรการป้องกันด้านฝุ่นละอองและกลิ่นเหม็นจากน้ำมัน

สำหรับความเชื่อมั่นในความปลอดภัยของการดำเนินงานที่ผ่านมาของบริษัท เชฟรอน (ไทย) จำกัด ผู้ให้สัมภาษณ์ระบุว่ามีความเชื่อมั่นสูง (ร้อยละ 93.5) เนื่องจากไม่เคยได้รับผลกระทบใดๆ จากโครงการและโครงการมีมาตรฐานในการบริหารจัดการดีอยู่แล้ว, เป็นบริษัทใหญ่มีความน่าเชื่อถือด้านระบบการบริหารจัดการ และเห็นว่าโครงการ

มีการก่อตั้งมานานมีระบบบริหารจัดการดี และผู้ให้สัมภาษณ์ที่ระบุว่าไม่มีความเชื่อมั่น (ร้อยละ 6.5) เนื่องจากกังวลเกี่ยวกับผลกระทบด้านสิ่งแวดล้อม และกังวลเกี่ยวกับการระเบิดของคลังน้ำมัน

สำหรับข้อคิดเห็น/ข้อเสนอแนะต่อการพัฒนาโครงการฯ แสดงดังตารางที่ 3.3.4-2



ภาพถ่ายที่ 3.3.4-4 การสัมภาษณ์กลุ่มครัวเรือน

ตารางที่ 3.3.4-2 ข้อคิดเห็น/ข้อเสนอแนะต่อการพัฒนาโครงการฯ

หน่วยงาน ราชการ	กลุ่มผู้ให้ข้อมูล			หัวข้อ	รายละเอียด
	ผู้นำชุมชน	ผู้ประกอบการ	ครัวเรือน		
/				ด้านการดำเนินงานของคลังน้ำมันร่วมกับ	ต้องการให้โครงการมีการป้องกันการป้องกันและ การรับมือไม่ให้เกิดผลกระทบต่อประชาชน เมื่อเกิดเหตุการณ์จากภัยธรรมชาติ เช่น แผ่นดินไหว ไฟไหม้ หรือน้ำท่วม เป็นต้น
/	/			ด้านการสื่อสารกับหน่วยงานภายนอก	ประชาสัมพันธ์ให้ชุมชนรับทราบพื้นที่ที่มีการดำเนินการดำเนินกิจกรรมต่างๆ หรือเปิดรับสมัครพนักงาน
					ควรประชาสัมพันธ์ข้อมูลข่าวสารการดำเนินงานแก่ประชาชนบริเวณโดยรอบโครงการฯ รับทราบอย่างทั่วถึง
/	/			ด้านสิ่งแวดล้อม	ต้องการให้โครงการลงพื้นที่พบปะประชาชนอย่างต่อเนื่อง
/					ต้องการให้รักษาสิ่งแวดล้อมรอบๆ โครงการ
					ควรมีมาตรการจัดการฝุ่นละอองบนท้องถนนใกล้โครงการ
	/			ด้านการสนับสนุน/ส่งเสริมชุมชน	ต้องการให้โครงการฯ สนับสนุนด้านการศึกษา และศาสนาในชุมชน
	/				ชุมชนสละบ้าย่อยต้องการให้สนับสนุนตู้กรองน้ำใช้อัตโนมัติ
	/				ชุมชนสละบ้าย่อยต้องการให้สนับสนุนไฟฟ้าส่องสว่างในชุมชน
/					ควรมีการดำเนินการกิจกรรมร่วมกับชุมชนในพื้นที่โดยรอบโครงการฯ ด้านการพัฒนาคุณภาพชีวิตและสิ่งแวดล้อม
	/				ชุมชนโนนหวายต้องการให้ช่วยสนับสนุนอุปกรณ์โสตศึกษาในชุมชน เพื่อใช้ในกิจกรรมของชุมชน

หมายเหตุ : - ข้อเสนอแนะ/ข้อคิดเห็นที่มีต่อโครงการที่ได้จากการลงพื้นที่ระหว่างวันที่ 14-18 มีนาคม 2565 ดังตารางที่ 3.3.4-2 ซึ่งโครงการได้มีการดำเนินการตามข้อเสนอแนะต่างๆ อย่างต่อเนื่องแล้ว เช่น การฉีดพรมน้ำบนถนนหน้าโครงการ การจัดกิจกรรมในโอกาสต่างๆ ร่วมกับชุมชนซึ่งอยู่ในขอบเขตรัศมี 500 เมตรจากโครงการ และจะคงไว้ซึ่งการดำเนินการตามมาตรฐานด้านสิ่งแวดล้อมและความปลอดภัยตลอดระยะเวลาดำเนินการ

3.3.5 อาชีวอนามัยและความปลอดภัย

(1) ดัชนีติดตามตรวจสอบ

- สุขภาพ
 - สถิติอุบัติเหตุและการบาดเจ็บในระหว่างการปฏิบัติงานของพนักงาน
 - ปัญหาสุขภาพของพนักงาน
- อาชีวอนามัย ความปลอดภัยและสิ่งแวดล้อม
 - สถิติอุบัติเหตุและการบาดเจ็บในระหว่างการปฏิบัติงานของพนักงาน

(2) สถานที่ติดตามตรวจสอบ

บริเวณพื้นที่โครงการ

(3) ความถี่ในการดำเนินการ

ทุก 6 เดือน ตลอดระยะเวลาดำเนินโครงการ

(4) วิธีการตรวจติดตาม

- สุขภาพ
 - บันทึกการเกิดอุบัติเหตุและการบาดเจ็บจากการทำงาน
- อาชีวอนามัย ความปลอดภัยและสิ่งแวดล้อม
 - ติดตามตรวจสอบสถิติ ความถี่และความรุนแรงของอุบัติเหตุ ลักษณะการเจ็บป่วยและบาดเจ็บใน

ระหว่างปฏิบัติงานของพนักงาน

- ตรวจสอบการปฏิบัติตามกิจกรรมตามที่กำหนดในมาตรการป้องกันและแก้ไขผลกระทบสิ่งแวดล้อม เช่น การฝึกอบรม การใช้อุปกรณ์ป้องกันอันตรายส่วนบุคคล การปฏิบัติตามกฎความปลอดภัย เป็นต้น

(5) ผลการติดตามตรวจสอบ

จากการติดตามตรวจสอบสถิติการเกิดอุบัติเหตุและการบาดเจ็บระหว่างการปฏิบัติงาน รวมทั้งข้อมูลปัญหาสุขภาพของพนักงานในช่วงดำเนินการโครงการนั้น พบว่า ไม่มีการเกิดอุบัติเหตุ การบาดเจ็บและปัญหาด้านสุขภาพของพนักงานเกิดขึ้น จากการตรวจสอบการปฏิบัติตามกิจกรรมตามที่กำหนดในมาตรการป้องกัน แก้ไขและลดผลกระทบสิ่งแวดล้อม เช่น การฝึกอบรม การใช้อุปกรณ์ป้องกันอันตรายส่วนบุคคล และการปฏิบัติตามกฎความปลอดภัย พบว่า โครงการได้ปฏิบัติตามมาตรการด้านอาชีวอนามัยและความปลอดภัยอย่างเคร่งครัดและต่อเนื่องแล้ว